

**MEMÒRIA DE LA INTERVENCIÓ ARQUEOLÒGICA
PREVENTIVA EFECTUADA AL CARRER DE SANT
OLEGUER, 2-10, DE BARCELONA**

Data de la intervenció: 26 d'abril-5 de maig de 2006

Codi MHCB: 057/06

**Lluís Juan González
Barcelona, octubre de 2008**

Índex

1. Introducció -----	3
2. Situació geogràfica-----	4
3. Context històric i antecedents arqueològics -----	6
4. Motius i objectius de la intervenció -----	10
5. Mètode de treball -----	11
6. Descripció dels treballs realitzats -----	12
7. Conclusions-----	14
8. Bibliografia -----	15

ANNEXES

- Planimetria
- Documentació fotogràfica

NOM DE LA INTERVENCIÓ	Carrer de Sant Oleguer, 2-10
UBICACIÓ	Barri del Raval, Districte de Ciutat Vella, Barcelona
COORDENADES UTM Fus31N amb Datum ED50 (UB/ITC)	X: 430756 Y:4581200 Z: 5,50 m.s.n.m.
CONTEXT	Zona urbana
TIPUS D'INTERVENCIÓ	Preventiva terrestre
CLASSE D'ACTIVITAT	Control i/o excavació
DATES D'INTERVENCIÓ	26 d'abril – 5 de maig del 2006
PROMOTOR	FECSA-ENHER
EQUIP TÈCNIC	Direcció: Lluís Juan González

1. Introducció

La intervenció arqueològica preventiva de la qual tracta la present memòria, s'ha dut a terme arrel de la necessitat per part de l'empresa FECSA-ENDESA de realitzar una rasa que permetés la instal·lació d'una nova línia elèctrica entre el núms. 2 i 10 del carrer de Sant Oleguer a la ciutat de Barcelona. L'obra respon al nom. de llicència BAFECZE0188915 i ha estat duta a terme per l'empresa ESPELSA mitjançant subcontracte.

Donat que aquest indret s'inclou en una zona d'interès arqueològic i alt valor històric, es va creure oportuna la necessitat d'intervenir-hi arqueològicament, realitzant-se un Projecte (Codi MHCB 057/06) coordinat pel Museu d'Història de la Ciutat, de l'Ajuntament de Barcelona, i encarregant-se la gestió arqueològica a l'empresa **ATICS, S.L.** La direcció tècnica ha estat duta a terme per l'arqueòleg **Lluís Juan González**, i ha comptat amb la supervisió del Servei d'Arqueologia Urbana del Museu d'Història de la Ciutat de Barcelona.

Els treballs en qüestió han estat realitzats entre els dies 26 d'Abril i 5 de Maig de 2006, ambdós inclosos.

2. Situació geogràfica

Com ja hem dit a l'apartat anterior, la intervenció arqueològica s'ha realitzat al carrer de Sant Oleguer, situat dins del barri del Raval, al districte de Ciutat Vella de Barcelona. El terme municipal de la ciutat es troba conformat per la plana que delimiten pel S i pel N respectivament, els rius Llobregat i Besòs, amb els seus respectius deltes. El costat NW es troba delimitat per la serra de Collserola, pertanyent a la Serralada Litoral, i que té com punt dominant el Tibidabo; als seus peus trobem altres turons de menor rellevància com ara el turó de la Rovira, el turó de la Peira, el del Carmel i el del Putxet, entre d'altres. Finalment, la mar Mediterrània delimita la plana pel SE.

En aquesta plana quasi completament urbanitzada avui, es destaquen unes zones clarament diferenciades:

- a) El nucli antic, actual districte de Ciutat Vella, que restà emmurallat fins a mitjans del segle XIX. Proper a la mar, està dominat en el seu costat sud pel gran promontori de Montjuïc, que s'aixeca suaument sobre el pla i cau bruscamment sobre la mar, facilitant així la defensa del litoral. En aquesta zona hi podem diferenciar tres àrees:
 - un nucli central, sobre l'anomenat Mons Taber. Fou sobre aquest petit puig calcari o es va establir la primigènia ciutat romana que més tard donaria lloc a l'actual Barcelona, la *Colonia Iulia Augusta Paterna Faventia Barcino*.
 - al voltant d'aquest nucli central trobem tot un seguit de petites viles que es van formar en època medieval, dins el perímetre de les muralles aixecades al s. XIII. Aquestes viles noves són els actuals barris coneguts amb els noms de les esglésies que els centralitzen: del Pi, de Santa Anna, de Santa Maria del Mar, de la Mercè i de Sant Pere.
 - els darrers sectors del nucli antic de la ciutat, és a dir, la Rambla i el Raval, començaren a ser urbanitzats quan quedaren inclosos

dins del tercer recinte fortificat, que es bastí al llarg de la segona meitat del s. XIV. Es justament dins d'aquest sector on hem d'incloure la zona afectada pels treballs que aquí ens ocupen, concretament a la part més oriental del barri, molt aprop de l'antic monestir de Sant Pau del Camp.

- b) Una sèrie de petits nuclis de poblament més densos, antics pobles forans creats a l'entorn de la ciutat, sense possibilitat d'aproximar-se a la Barcelona emmurallada per evidents raons estratègiques. No serà fins a darreries del s. XIX, una vegada enderrocades les muralles, que aniran essent annexionats a la ciutat; així, serà Sarrià la darrera de les vil·les incorporades a la ciutat, ja a principis del s. XX.
- c) Una àmplia zona quadriculada, de carrers amples, planificada a la segona meitat del s. XIX (l'Eixample del pla Cerdà), quan caigueren les muralles medievals que impedièn el creixement urbanístic de la ciutat. L'Eixample va representar la unió entre la Barcelona vella i els municipis del Pla (que, com ja hem dit, acabarien formant part de la ciutat a partir de la fi del segle).

Així doncs, el barri del Raval, zona que en aquest treball ens interessa, queda enclavat a la part meridional del districte de Ciutat Vella, un sector amb una fisonomia urbana que no quedarà fixada de manera definitiva fins el s. XIX, fruit d'un procés històric que passem a analitzar en el proper apartat.

3. Context històric i antecedents arqueològics

Context històric

Actualment el barri del Raval de Barcelona es troba delimitat perfectament, en tots els seus costats, per tots aquells carrers i avingudes que segueixen el traçat de l'antiga línia de muralles. Així trobem un límit al nord que el conformarien les Rambles, on es situaria el cinturó de muralles bastit durant el s. XIII i que encara no englobava el barri; el límit al costat oest el situaríem al carrer de Pelai, que també coincideix amb el cinturó de muralles que ja va protegir el barri a partir del s. XIV; pel sud, el Raval quedaria delimitat per les rondes de la Universitat i de Sant Antoni, que igualment segueixen el traçat de les fortificacions del s. XIV, les quals seguirien per l'actual avinguda del Paral·lel fins arribar a les Drassanes, que marcarien el límit oriental del barri.

Pel fet d'haver estat tradicionalment una zona allunyada dels centres institucionals i administratius de la ciutat, així com dels centres comercials i de negocis, l'entramat urbà definitiu de la zona no es va acabar de conformar fins ben entrat el s. XIX. Ja en època romana, el que coneixem com el Raval, quedava situat fora de les muralles i no serà fins la fundació del monestir de Sant Pau del Camp cap el 914 que no començarem a documentar un contingent poblacional important en aquest indret. És un fenomen constatat també al voltant de tot el nucli urbà de l'antiga Barcino, ja des del s. IX, però sobretot entre els ss. X i XII, que suposa el sorgiment de nous nuclis de població, les vilanoves, al voltant de centres d'ordre econòmic o religiós, normalment esglésies de les quals prenen la nomenclatura. D'aquesta manera s'originarà el que es va passar a conèixer com a vilanova de Sant Pau, una vilanova amb una base econòmica agrícola i ramadera, similar a la de les vilanoves dels Arcs, de Sant Cugat, o de Sant Pere, però diferent de la de Santa Maria i de la Bòria, més properes al mar i dedicades a l'activitat comercial i portuària. Aquest procés és propiciat per la bonança agrícola del període i a la qual més tard s'afegirà l'apogeu comercial dels segles posteriors.

El desenvolupament ràpid d'aquestes vilanoves va provocar que quedés obsolet l'antic perímetre de muralla de la ciutat romana, construint-se un nou

cinturó emmurallat al llarg del s. XIII que tancava la ciutat per les Rambles i que, per tant, no va incloure els terrenys del Raval, que haurà d'esperar fins la construcció del tercer cinturó, ja durant la segona meitat del s. XIV, per quedar inclòs definitivament en l'entramat de la ciutat. Tot i així, la ja esmentada llunyania dels centres institucionals i econòmics del municipi, van provocar que fins ben entrat el s. XVIII, el barri es presentés com a un territori d'horts i petites explotacions agrícoles vinculades a famílies nobles o a institucions religioses que les arrendaven a camperols de la zona. L'entramat urbà es centrava al voltant de tres eixos conformats pel carrer de Sant Pau, el carrer de Tallers i el carrer de l'Hospital que comunicaven amb les portes de la muralla. Igualment, es notable l'existència de moltes institucions conventuals (el convent dels Àngels, el de Bonsuccés o el d'Elisabets) , sobretot a partir del s. XVI, així com d'institucions de caire docent o assistencial (com ara l'Hospital de la Santa Creu, ja existent al s. XIV, o la casa de la Misericòrdia). Però a partir del s. XVIII, el creixement demogràfic i econòmic i l'arribada de l'activitat industrial que ja no tenia cabuda dins els antics barris gremials de Barcelona, sobretot al de Sant Pere, provoca una profunda transformació al territori que aquí ens ocupa; el Raval serà ara una zona amb amplis terrenys edificables, la qual cosa suposa la formació de la xarxa urbana en part encara visible avui en dia, i que quedarà clarament definida durant el s. XIX. D'ençà aleshores, el Raval es converteix en un barri d'activitat industrial i de residències populars, esperit aquest darrer que ha conservat fins els nostres dies. De fet, una mostra important d'aquest passat industrial és el conjunt d'edificis que trobem a l'illa formada pel carrer de Sant Oleguer, de les Tàpies, i de Sant Pau, on podem observar les antigues fàbriques de Riva i Garcia (coneguda popularment com a Can Xatarra i possiblement ja existent a finals del s. XVIII) i de Can Ricart, aquesta darrera en procés de rehabilitació.

El pla de millores dut a terme per les autoritats municipals al barri, sobretot a partir de la dècada dels noranta, i que té com a obra més important l'obertura de la Rambla del Raval amb la finalitat de descongestionar un sector de la ciutat amb molta escassetat d'espais oberts, ha propiciat diferents intervencions arqueològiques que antecedeixen i emmarquen els treballs que aquí ens ocupen. Presentem les més properes. Així, ja entre el 1988 i el 1989 s'excava

en extensió el solar situat a la part posterior de Sant Pau del Camp, podent-se documentar la zona d'emmagatzematge d'una vil·la romana i part d'una necròpolis dels ss. IV-VI amb tombes de tegulae de les quals es pogueren excavar unes 20 (GRANADOS, 1991). Seguidament, el 1991, amb motiu de la construcció de la caserna de la Guardia Civil al mateix carrer de Sant Pau, es van poder documentar 32 enterraments més pertanyents a la mateixa necròpolis documentada el 1989, així com diferents establiments habitacionals pertanyents al període neolític (finals del V mil.leni-IV mil.leni aC) i a l'Edat del Bronze (II mil.leni-principis del I mil.leni aC)(VV.AA., 1993).

Les reformes que es van dur a terme dins del recinte del monestir de Sant Pau el 1997 van permetre documentar tres nous enterraments tardorromans, així com un paviment en *opus signinum* possiblement pertanyent a un edifici eclesiàstic anterior al que podem veure avui en dia. Igualment, la construcció d'un bloc d'edificis al carrer de Sant Pau, va donar l'ocasió de documentar entre novembre del 1998 i març del 1999 diferents sitges i pous pertanyents a algun assentament alt imperial, juntament amb 26 tombes més que es pogueren afegir a les excavades en les campanyes anteriors (ARTIGAS I CONESA, 1998, 2001; CALPENA, 2002; FÀBREGAS 2003; GRANADOS, 1977, 1982, 1991; MARTIN, 2000)

En segon lloc la intervenció realitzada en un solar molt pròxim a Sant Pau del Camp, en concret en el número 82 del carrer Sant Pau. En aquest cas s'havien de construir unes noves vivendes. En aquesta intervenció es van localitzar dos moments: en el primer es documenta ceràmica dels segles XVII-XVIII, moment en què s'urbanitza el barri; en el segon es documenta una llar de foc i material del Bronze Antic (GUÀRDIA, 1998).

També s'ha d'esmentar l'actuació arqueològica a la zona coneguda com Pla Central del Raval compresa entre els carrers Sant Jeroni, Sant Antoni de Pàdua, Cadenes i Hospital. En aquesta intervenció es van localitzar restes del Bronze inicial al sud de l'àrea intervinguda així com estructures medievals a partir del segle XV. Al sector nord, el que queda més propera la plaça d'Emili Vendrell, es van documentar restes romanes i medievals, constatant-se la

ocupació i edificació de la zona a partir dels segles XVII i XVIII. (FLORENSA, 2001).

En aquesta mateixa zona a l'any 2004 es va realitzar una excavació en extensió en un solar conegut com a Illa d'En Robador, sota la direcció de Joan Piera. Els resultats donen una densa trama urbanística des del S. XIV fins als nostres dies, així com també una ocupació força important, la cronologia de la qual se situa en època prehistòrica (PIERA, 2004).

4. Motius i objectius de la intervenció

Tal i com ja hem indicat en els apartats anteriors, els treballs arqueològics duts a terme han estat propiciats per la necessitat de l'empresa FECSA-ENDESA de realitzar una rasa que permetés la instal·lació d'un cablejat per establir una nova línia elèctrica. El fet de que la zona afectada estigui situada en un indret d'interès arqueològic i alt valor històric, com hem vingut explicant en l'apartat 3, ha donat peu a que es considerés la presència d'un control arqueològic preventiu en vistes a la possible aparició de restes i d'estructures, seguint el procediment establert per la llei 9/1993, de 30 de setembre, del patrimoni cultural català, i el Decret 78/2002, de 5 de març, del Reglament de protecció del patrimoni arqueològic i paleontològic.

Podem resumir l'interès històric i arqueològic de la zona on s'han de dur a terme els treballs en diferents aspectes. Per una banda, el carrer afectat es troba a un sector del barri del Raval on s'ha pogut documentar el jaciment prehistòric més important de la ciutat de Barcelona, l'extensió del qual s'ha pogut comprovar per bona part del barri amb diferents prospeccions i excavacions. Per altra banda, tot aquest sector formava part del suburbium de la colònia romana de Barcino i és possible que ja llavors el mateix carrer de Sant Pau fos un camí d'entrada i sortida de la ciutat. Finalment cal destacar la proximitat del monestir de Sant Pau del Camp, així com la constància de ser un territori plenament ocupat des d'època medieval on la documentació sembla donar a entendre que s'hi van produir els primers intents de fortificació del barri cap el 1370 amb estructures de fusta.

Tots aquests motius creiem que justifiquen per si sols la importància de dur a terme els citats treballs arqueològics a la zona per tal de localitzar i documentar les possibles restes patrimonials que poguessin veure's afectades per l'actuació urbanística, procurant obtenir la màxima informació de l'àrea i així complementar els estudis realitzats fins el moment.

5. Mètode de treball

Tal i com el Museu d'Història de la Ciutat de Barcelona especifica, en aquesta intervenció arqueològica s'ha utilitzat el mètode de registre ideat per E. C. Harris i A. Carandini.

Es tracta d'una metodologia sistemàtica que consisteix a registrar objectivament els estrats que s'exhumen, amb l'objectiu d'entendre'n la formació, delimitació, estructuració i ordre de deposició. Per a fer-ho, es numera els estrats sota el nom d'"unitat estratigràfica" (UE), que els individualitza els uns dels altres. Cada UE es registra en una fitxa on s'indiquen les dades que permeten la seva correcta identificació i descripció (ubicació en el jaciment, característiques físiques, situació en les plantes i seccions i posició física respecte a la resta d'UE del jaciment amb les quals es relaciona).

Aquest mètode també inclou la realització de material gràfic: planimetria d'una banda i fotografia de l'altra. La planimetria es concreta en plantes i seccions, les quals ens donen, respectivament, una visió diacrònica i una de sincrònica de les troballes realitzades. Pel que fa al material fotogràfic, és imprescindible per a la constància visual dels treballs realitzats.

6. Descripció dels treballs realitzats

El dia 18 d'Abril de 2006 s'inicien els treballs a que fa referència la present memòria. Seguint el projecte presentat al MHCB es va procedir a obrir una rasa (rasa 100) entre les finques corresponents als núms. 6-8 i 10 del carrer de Sant Oleguer de la ciutat de Barcelona, desmantellant-se el paviment actual de lloses de formigó i la seva preparació mitjançant martell pneumàtic, i realitzant el buidatge manual del sediment fins assolir la fondària desitjada, que en cap cas ha estat superior als 0,80m. L'existència de canalitzacions anteriors a escassos metres de la rasa, en desús, amb idèntica orientació a aquesta i perfectament aprofitables per l'obra en qüestió, va fer desestimar la possibilitat de seguir obrint el subsòl tot i haver-se practicat ja uns 20m d'infraestructura, procedint-se a tancar tot el que s'havia fet fins aquell moment. En cap moment es va documentar cap resta arqueològica, ni cap material que permetés sospitar de la seva existència, simplement un estrat format per sauló i argila barrejada amb material constructiu, molt habitual en el farciment de rases realitzades per a la instal·lació de serveis.

Seguidament es va procedir a realitzar una nova rasa (rasa 200) des de la finca corresponent al núm. 10 del carrer de Sant Oleguer (actualment en obres de rehabilitació) fins a la vorera. Tal i com es va fer amb la rasa anterior, es va desmantellar el paviment de rajoles de formigó i la seva preparació amb l'ajut d'un martell pneumàtic, per tal de procedir al buidatge del sediment mitjançant una màquina tipus *bobcat*. En aquest cas tampoc es va poder documentar cap mena de resta arqueològica ni material de cap mena, fent-se evident que tot aquest sector ja havia estat molt afectat per les obres existents al núm. 10 del carrer de Sant Oleguer. La longitud final de la rasa ha estat de 20 metres, i en cap cas s'han sobrepassat els 0,80m de fondària.

Finalment es va realitzar una cata de comprovació a la cantonada entre els carrers de Sant Pau i de Sant Oleguer (rasa 300) amb la mateixa metodologia feta servir a les dues rases anteriors. En aquest cas tampoc es va poder documentar cap resta de tipus arqueològic, només un farciment de sauló que cobria els serveis anteriors.

Fitxes estratigràfiques

Fitxa d'unitat estratigràfica			UE : 101
Sector: rasa 100	Codi MHCB: 057/06	Cronologia: S. XX	
DEFINICIÓ :	Paviment actual del carrer.		
DESCRIPCIÓ :	Estrat superficial format per lloses de formigó.		
MATERIAL DIRECTOR :			
SEQÜÈNCIA FÍSICA :	Igual a		Equivalent a
	Rebleix a		Es reblert per
	Cobreix a	102	Es cobert per
	Talla a		Tallat per
	Es recolza a		Se li recolza
	S'entrega a		Se li entrega

Fitxa d'unitat estratigràfica			UE :102	
Sector: Rasa 100	Codi MHCB: 057/06	Cronologia: S. XX		
DEFINICIÓ :	Preparació del paviment de lloses.			
DESCRIPCIÓ :	Capa de formigó amb una potència mitja de 10cm.			
MATERIAL DIRECTOR :				
SEQÜÈNCIA FÍSICA :	Igual a		Equivalent a	
	Rebleix a		Es reblert per	
	Cobreix a	103	Es cobert per	101
	Talla a		Tallat per	
	Es recolza a		Se li recolza	
	S'entrega a		Se li entrega	

7. Conclusions

El resultat de la intervenció als carrer de Sant Oleguer, 2-10, de Barcelona, amb Codi MHCB 057/06, constata la inexistència de restes arqueològiques rellevants a la zona afectada, podent-se parlar de resultats negatius.

L'estratigrafia que s'ha pogut documentar ha consistit en una seqüència contemporània formada per una capa de lloses que conformen el paviment del carrer, cobrint una capa de preparació de formigó. Per sota d'aquesta capa de formigó ha aparegut sauló barrejat amb argiles i material constructiu, que cobria serveis moderns (aigua, gas, electricitat). Podem dir que es tracta, doncs, d'una zona molt afectada per intervencions recents anteriors destinades a la instal·lació d'aquests serveis subterranis.

L'escassa profunditat de les rases realitzades (amb un màxim de 70cm.) ha impedit documentar les cotes inferiors, per la qual cosa no es pot descartar que hi hagi restes arqueològiques per sota d'aquestes.

8. Bibliografia

ARTIGUES I CONESA, Pere Lluís.- Memòria dels resultats obtinguts en l'excavació arqueològica al jaciment de Sant Pau, cantonada amb Reina Amàlia i C/ Carretes (Barcelona, Barcelonès). Arxiu del Servei d'Arqueologia Urbana de la Ciutat de Barcelona. Ajuntament de Barcelona, 2001. Memòria inèdita

AAVV.- Actes del I congrés d'història del Pla de Barcelona, celebrat a l'Institut Municipal d'Història. El Pla de Barcelona i seva història. 1982

AAVV.- Història de Barcelona, vol. 2, 3, 4, 5. Enciclopèdia Catalana. Barcelona, 1992.

AAVV.- Intervencions a Barcino (1982-1989)", a Anuari d'intervencions arqueològiques a Catalunya. Època romana, Antiguitat tardana. Campanyes 1982-1989. Departament de Cultura de la Generalitat de Catalunya. Barcelona, 1993.

CALPENA, D.; *Memòria de la intervenció arqueològica preventiva als carrers de Sant Pau, Reina Amàlia, Hort de la Bomba i Carretes (Ciutat Vella, Barcelona)*. Àrea de Coneixement i Recerca de la subdirecció general de Patrimoni Cultural. Barcelona. 2002. Memòria inèdita.

FÀBREGAS i ESPADALER, M.; *Memòria tècnica de l'excavació arqueològica d'urgència realitzada al carrer Carretes, cantonada amb el carrer Sant Pau (Barcelona, novembre de 2000)*. Àrea de Coneixement i Recerca de la subdirecció general de Patrimoni Cultural. Barcelona. 2003. Memòria inèdita.

FLORENSA, Francesc: *Memòria de la intervenció arqueològica realitzada al Pla Central del Raval*. Àrea de Coneixement i Recerca de la subdirecció general de Patrimoni Cultural. Barcelona. 2001. Memòria Inèdita.

GUÀRDIA, M, i GARCIA ESPUCHE, A.; "Consolidació d'una estructura urbana; 1300-1516". A: *Història de Barcelona*. Volum 3: *La ciutat consolidada (segles XIV i XV)*. Dirigida per Sobrequés i Callicó, Jaume. Enciclopèdia Catalana. Barcelona, 1992.

GARCIA I ESPUCHE, A.- *Espai i societat a la Barcelona pre-industrial*. Barcelona, 1986.

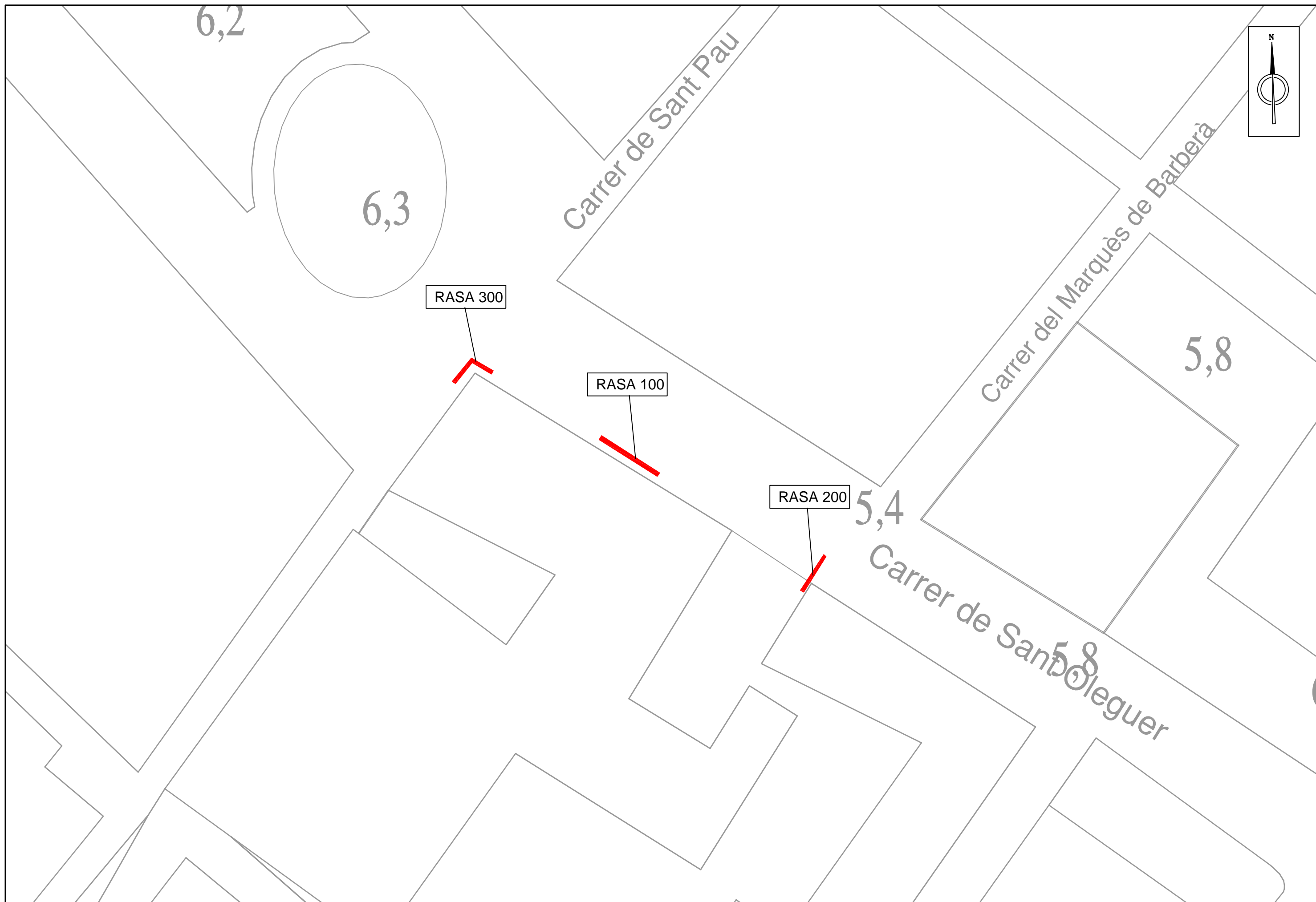
JUAN GONZÁLEZ, LI.- Memòria de la intervenció arqueològica preventiva a la Rambla del Raval, 37-53 / carrer de Sant Pau, 69-79 / carrer Sant Josep Oriol, 19. Barcelona, 2005.

MARTÍN I OLIVERAS, Antoni.- Informe preliminar de seguiment i prospecció arqueològica a l'entorn del jaciment de Sant Pau del Camp (Barcelona-El Barcelonès). Barcelona, 2000. Informe inèdit.

PIERA, Joan; *Memòria de la intervenció arqueològica a la illa d'en Robador*, Àrea de Coneixement i Recerca de la subdirecció general de Patrimoni Cultural. 2006. Inèdit.

ANNEXES

- **Planimetria**
- **Documentació fotogràfica**



Planimetria

Documentació fotogràfica



Fotografia núm. 1: rasa 100



Fotografia núm. 2: Rasa 100



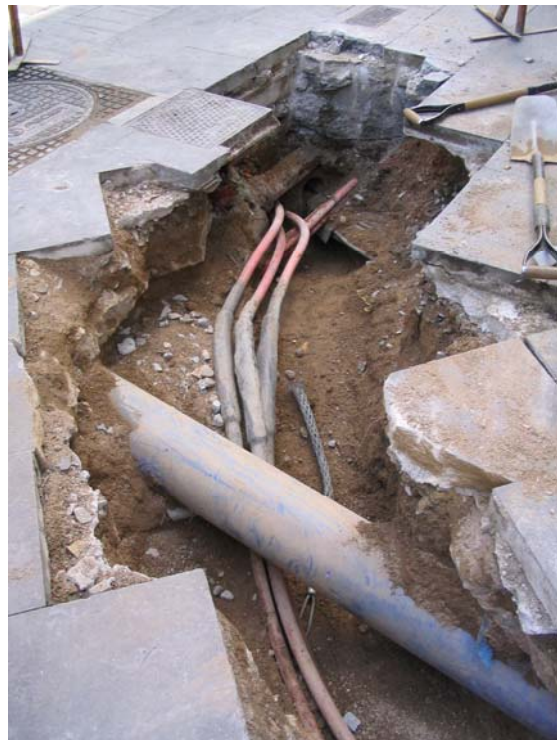
Fotografia núm. 3: Rasa 100 un cop coberta



Fotografia núm. 4: Rasa 200



Fotografia núm. 5: Rasa 300



Fotografia núm. 6: Rasa 300